



Jokioisten kunnan vesihuoltolaitos

Toiminta-alueen päivitys

2017–2030



Sisällysluettelo

1. Vesihuollon järjestäminen ja toiminta-alue vesihuoltolaissa.....	3
2. Nykytilanne	4
2.1 Toiminta-alue	4
2.2. Verkostojen laajuus	6
3. Toiminta-alueen päivittäminen	6
3.1 Tavoitteet ja määrittelyperiaatteet.....	6
3.2. Päivitystyön tukena olleet suunnitelmat	7
3.3 Taajama-alueet ja liittymisvelvollisuus.....	7
4. Päivitetty toiminta-alue.....	8
4.1. Vesijohto	8
4.2 Jätevesiviemäri.....	9
4.3 Jätevesiviemäri, ennakoivat alueet.....	9
4.3.1 Uudet asemakaava-alueet	9
4.3.2 Kirkonkulma.....	9
4.3.3 Särkilammi	9
4.3.4 Vaulammi ja Haapaniemi.....	9
4.3.5 Rehtijärvi	9
5. Toiminta-alueen ulkopuolelle jäävät alueet.....	10

Liitteet:

- Liite 1: Toiminta-alueen kartta, vesijohto
 Liite 2: Toiminta-alueen kartta, jätevesiviemäri

1. Vesihuollon järjestäminen ja toiminta-alue vesihuoltolaissa

Vesihuoltolaki (119/2001, 6§) määrittelee vesihuollon järjestämisestä seuraava: Jos suurehkon asukasjoukon tarve taikka terveydelliset tai ympäristönsuojelulliset syyt sitä vaativat, kunnan tulee huolehtia siitä, että ryhdytään toimenpiteisiin tarvetta vastaavan vesihuoltolaitoksen perustamiseksi, vesihuoltolaitoksen toiminta-alueen laajentamiseksi tai muun tarpeellisen vesihuollon palvelun saatavuuden turvaamiseksi. Ennen edellä tarkoitettuihin toimenpiteisiin ryhtymistä kunnan on varattava alueen kiinteistöjen omistajille ja haltijoille tilaisuus tulla kuulluiksi.

Lain (681/2014 Laki vesihuoltolain muuttamisesta, 7§) mukaan kunnan alueella vesihuoltolaitosten toiminta-alueiden tulee kattaa alueet, joilla kiinteistöjen liittäminen vesihuoltolaitoksen vesijohtoon tai jätevesiviemäriin on tarpeen toteutuneen tai suunnitellun yhdyskuntakehityksen vuoksi.

Lain (681/2014) 8 §:n mukaan kunta hyväksyy vesihuoltolaitoksen toiminta-alueen ja tarvittaessa muuttaa hyväksytyä toiminta-aluetta vesihuollosta huolehtimiseen soveltuvan laitoksen esityksestä tai, jos laitos ei tällaista esitystä ole tehnyt, laitosta kuultuaan. Ennen toiminta-alueen hyväksymistä tai muuttamista asiasta on tiedotettava riittävässä laajuudessa sekä varattava valvontaviranomaisille mahdollisuus antaa lausunto ja alueen kiinteistöjen omistajille ja haltijoille tilaisuus tulla kuulluiksi. Pykälän mukaan toiminta-alueen tulee olla sellainen, että vesihuoltolaitos kykenee huolehtimaan vastuullaan olevasta vesihuollosta taloudellisesti ja asianmukaisesti ja vesihuollon kustannusten kattamiseksi perittävät vesihuollon maksut muodostuvat kohtuullisiksi ja tasapuolisiksi.

Hyväksyessään toiminta-alueen kunnan tulee toiminta-alueen eri osien vesihuollon tarpeet huomioon ottaen määrittää alueet, jotka on saatettava vesihuoltolaitoksen vesijohtoverkoston piiriin, sekä alueet, jotka on saatettava laitoksen jätevesiviemäriverkoston piiriin. Hyväksymispäätöksen yhteydessä on myös asetettava tavoitteellinen yhdyskuntakehityksen tarpeita vastaava aikataulu toiminta-alueen eri osien saattamiselle verkostojen piiriin. (681/2014, 8 §)

Toiminta-alue, sillä sijaitsevat taajamat sekä vesijohtoverkoston ja jätevesiviemäriverkoston piiriin saatettavat alueet esitetään kartalla, jonka on oltava yleisesti saatavilla tietoverkossa. Toiminta-alueen hyväksymisestä on tiedotettava riittävässä laajuudessa. (681/2014 8 §)

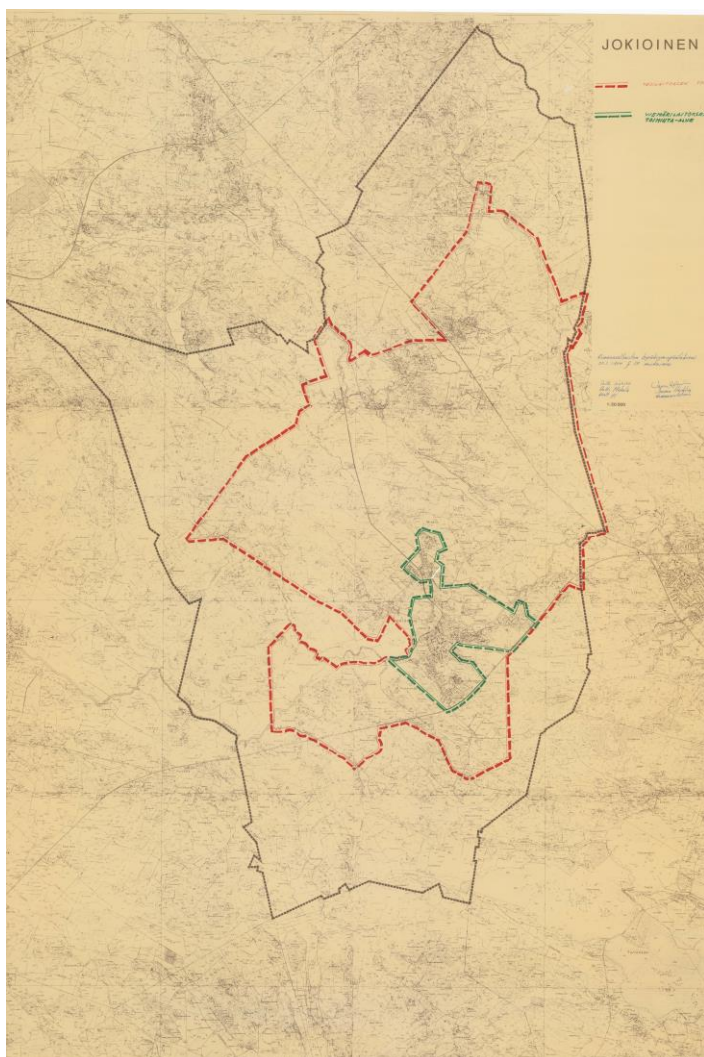
Nykyinen vesihuoltolaki (681/2014) mahdollistaa myös toiminta-alueen supistamisen. Toiminta-alueen supistamispäätöksissä kunnan on samalla päätettävä, miten vesihuolto turvataan niillä laitoksen verkostoihin liitetyillä kiinteistöillä, jotka jäävät toiminta-alueen ulkopuolelle. (681/2014 8 a §)

2. Nykytilanne

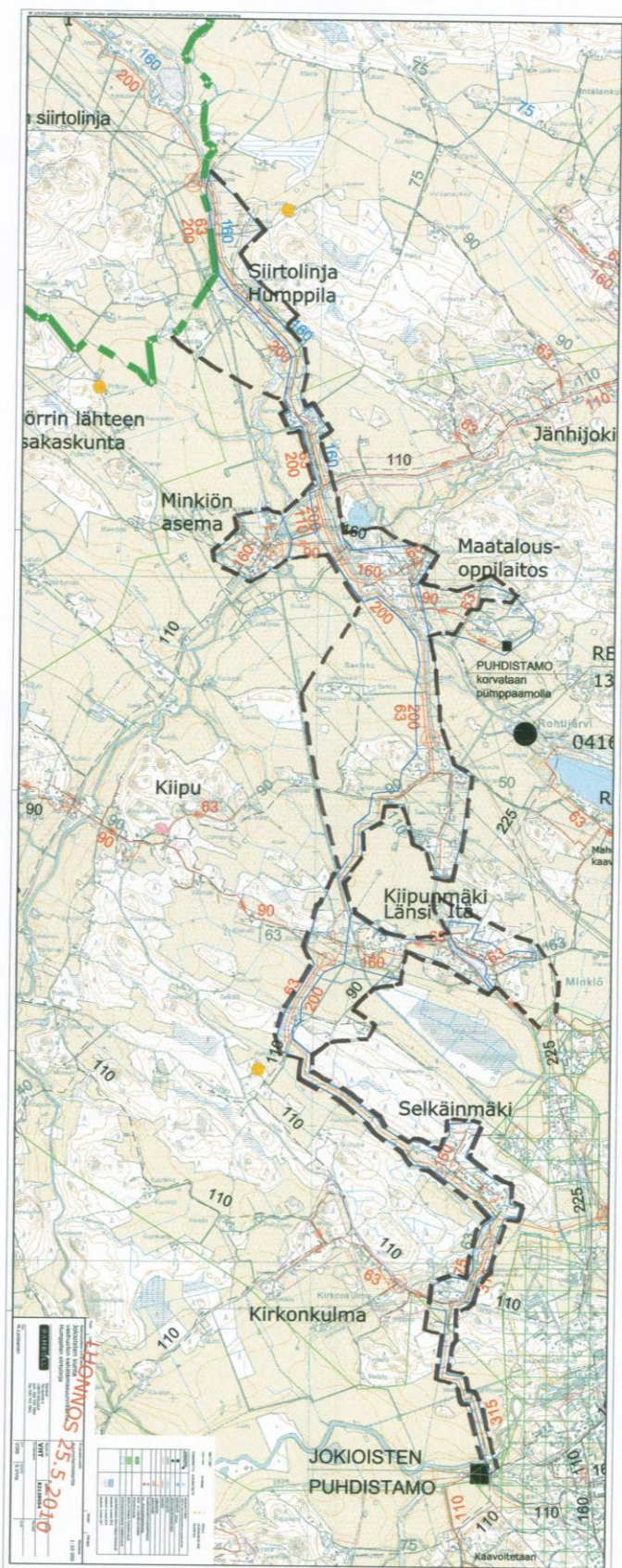
2.1 Toiminta-alue

Nykyinen toiminta-alue vesijohdolle ja jätevesiviemäriksi on hyväksytty kunnanvaltuustossa 30.1.1984 (kuva 1). Kuvassa vesijohdon toiminta-alue on esitetty punaisella värillä rajattuna ja viemärin toiminta-alue vihreällä värillä rajattuna.

Tämän lisäksi valtuusto on hyväksynyt 21.12.2010 haja-asutuksen jätevesien toiminta-alueen, joka kattaa Humppilan siirtolinjan, Minkiön aseman, Selkäinmäen ja Kiipunmäen alueiden viemärit (kuva 2).



Kuva 1. Valtuuston vuonna 1984 hyväksymä toiminta-alue



Kuva 2. Valtuuston vuonna 2010 hyväksymä haja-asutuksen jätevesien toiminta-alue

2.2. Verkostojen laajuus

Vesihuoltoverkostot ovat laajentuneet toiminta-alueen ulkopuolelle kunnanvaltuuston päätösten (30.1.1984 ja 21.12.2010) jälkeen.

Vesijohtoverkosto on laajentunut niin, että se kattaa nykyään lähes koko kunnan alueen joitakin reuna-alueita lukuun ottamatta. Myös kunnan eteläosassa on laajahko alue, jossa vesijohtoverkostoa ei ole.

Viemäriverkostoa on rakennettu toiminta-alueen ulkopuolelle Vanhatien varteen ja Leimukallion mäkeen vuodesta 2015 lähtien. Alueen viemärointi on tarkoitus saada valmiiksi vuonna 2017. Lisäksi viemäriä on rakennettu vuonna 2014 Kakkosentien ja Seppientien alueelle. Lintupajun alueelle on rakennettu viemäri jo 1970-luvulla, mutta alue ei ole nykyisellä toiminta-alueella.

3. Toiminta-alueen päivittäminen

3.1 Tavoitteet ja määrittelyperiaatteet

Jokioisten kunnan vesihuoltolaitoksen toiminta-alue on tarkoitus päivittää nykyisen vesihuoltolain mukaiseksi. Vesihuoltolain mukaan toiminta-alueen kattavuus tulee kytkeä toteutuneeseen tai suunniteltuun yhdyskuntakehitykseen ja toiminta-alueen laajentumiselle on asetettava tavoitteellinen yhdyskuntakehityksen tarpeita vastaava aikataulu.

Toiminta-alueen laajentuminen on suunniteltu vuoteen 2030 asti. Toiminta-aluetta tulee jatkossa kuitenkin päivittää säännöllisesti ja mahdollisesti jo ennen vuotta 2030, jotta toiminta-alue pysyy yhdenmukaisena yhdyskuntarakenteen kehittymisen kanssa. Toiminta-alueiden laajentumisen aikataulu ei ole sitova vaan suuntaa-antava. Aikataulun avulla kiinteistönomistajat pystyvät ennakoimaan paremmin ajankohdan, milloin kiinteistö liitetään vesihuoltolaitoksen verkostoon.

Toiminta-alue on rajattu pääasiassa kiinteistörajojen mukaan ja aiemmin hyväksytyyn toiminta-alueen rajauksia on korjattu vähäisiltä osin vastaamaan paremmin kiinteistörajaja. Nykyiset verkostoalueet, joissa toiminta-aluetta ei ole vielä ollut, on lisätty toiminta-alueeseen.

Jokioisten kunnan asemakaava-alueet kuuluvat pääsääntöisesti vesihuollon toiminta-alueeseen. Myös muut taajama-alueet pyritään mahdollisuuksien mukaan sisällyttämään toiminta-alueen piiriin.

Haja-asutusalueella viemärin toiminta-alueita laajennetaan yhdyskuntakehityksen tarpeet ja ympäristönsuojelulliset syyt huomioon ottaen. Vesijohtoverkoston toiminta-alue laajennetaan lähes koko kunnan alueelle vastaamaan nykyisiä verkosto-alueita.

3.2. Päivitystyön tukena olleet suunnitelmat

Toiminta-alueiden päivittämisessä on otettu huomioon valtuuston vuonna 2013 hyväksymä Ylikunnallinen vesihuollon kehittämissuunnitelma (Jokioinen-Forssa-Tammela) ja suunnitelman pohjana ollut vuonna 2010 tehty Viemäröinnin tarvealueet -raportti.

Vuonna 2016 laadittu Keskustan ja lähiympäristön osayleiskaava ja vuoden 2016 kaavoituskatsaus ovat ohjanneet osaltaan toiminta-alueen päivitystyötä.

3.3 Taajama-alueet ja liittymisvelvollisuus

Nykyisen vesihuoltolain mukaan taajama-alueet tulee esittää kartalla toiminta-alueen lisäksi. Taajamien esittämisen vaatimus on yhteydessä liittämisvelvollisuuden muutoksiin. Vesihuoltolaitoksen toiminta-alueella oleva kiinteistö on liitettävä laitoksen vesijohtoon ja jätevesiviemäriin.

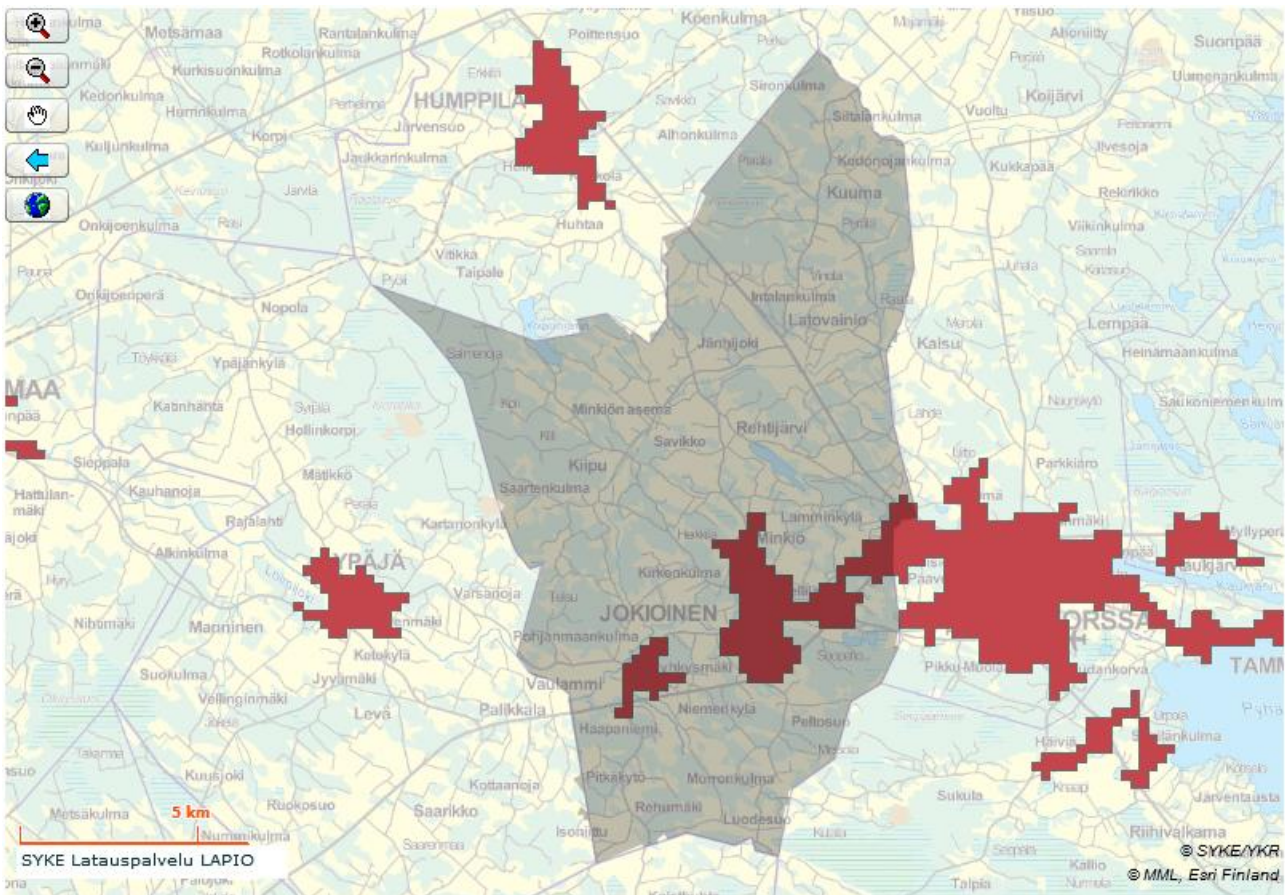
Taajaman ulkopuolella kiinteistöä ei kuitenkaan tarvitse liittää vesihuoltolaitoksen vesijohtoon, jos kiinteistön vesihuoltolaitteisto on rakennettu ennen vesihuoltolaitoksen toiminta-alueen hyväksymistä ja kiinteistöllä on käytävissä riittävästi terveydensuojelulaissa säädetyt laatuvaatimukset täyttävää talousvettä. (681/2014 10 §)

Vesihuoltolaitoksen jätevesiviemäriin kiinteistöä ei tarvitse liittää taajaman ulkopuolella, jos kiinteistön vesihuoltolaitteisto on rakennettu ennen vesihuoltolaitoksen toiminta-alueen hyväksymistä ja jätevesien johtamisessa ja käsittelyssä noudatetaan, mitä ympäristönsuojelulaissa säädetään. Taajaman ulkopuolella sijaitsevaa kiinteistöä ei tarvitse liittää vesihuoltolaitoksen jätevesiviemäriin myöskään silloin, jos kiinteistöllä ei ole vesikäymälää ja jos sen jätevesien johtamisessa ja käsittelyssä noudatetaan, mitä ympäristönsuojelulaissa säädetään. (681/2014 10 §)

Lain (681/2014) mukaan taajama ulkopuolisia liittymisvelvollisuuden lievennyksiä sovelletaan vasta 1.1.2019 niillä vesihuollon toiminta-alueilla, jotka on hyväksytty ennen 1.9.2014.

Taajamalla tarkoitetaan vähintään 200 asukkaan taajaan rakennettua aluetta. Rajaus perustuu 250 m x 250 m ruudukkoon.

Taajamia on Jokioisilla asemakaava-alueen lisäksi mm. Vaulammilla, Leimukallion mäessä ja Vanhatien varressa (kuva 3). Taajama-alueet on esitetty toiminta-aluekartoissa vihreällä värillä rajattuna.



Kuva 3. Taajama-alueet Jokioisilla (Syke, Metatietopalvelu 2016)

4. Päivitetty toiminta-alue

4.1. Vesijohto

Vesijohtoverkoston toiminta-alue päivitetään vastaamaan nykyisten verkostojen sijaintia. Uusi toiminta-alue ulottuu lähes koko kunnan alueelle joitakin reuna-alueita lukuun ottamatta. Vesijohtoverkon toiminta-alueesta on rajattu pois ainoastaan alueet, joilla vesijohtoa ei vielä ole lähellä ja/tai maasto on hankalaa. Näillä alueilla myös asutus on harvaa.

Vesijohtoverkoston toiminta-alueen sisällä verkostoa rakennetaan yhdyskuntakehityksen mukaan. Toiminta-alueen sisällä taajaman ulkopuolella on myös jo rakennettuja kiinteistöjä, joilla talousveden hankinta on järjestetty kiinteistökohtaisesti. Näille kiinteistöille vesijohtoverkosta laajennetaan kiinteistön tarpeen mukaan.

Nykyistä vesijohdon toiminta-aluetta on vähäisiltä osin supistettu. Supistetuilla alueilla ei vesijohdon rakentamiselle ole ollut tarvetta.

Jokioisten kunnan vesijohtoverkoston toiminta-alueen sisäpuolelle jäävät Jokioisten Vedenhankinta Oy:n sekä Osuuskunta Minkiön Kirkkaan verkostoalueet ja niille sijoittuvat

kiinteistöt. Jokioisten Vedenhankinta Oy ja Osuuskunta Minkiön Kirkas huolehtivat jatkossakin veden toimittamisesta asiakkailleen.

4.2 Jätevesiviemäri

Jätevesiviemärin toiminta-alue päivitetään vastaamaan nykyisten verkostojen sijaintia. Uusia alueita ovat Vanhatien varsi ja Leimukallion mäki (rakennetaan valmiiksi 2017) sekä Kakkosentien ja Seppientien alue ja Lintupajun alue.

Aiemmin hyväksytyyn viemärin toiminta-alueen rajauksia on korjattu vähäisiltä osin vastaamaan paremmin kiinteistörajoja.

4.3 Jätevesiviemäri, ennakoivat alueet

4.3.1 Uudet asemakaava-alueet

Uudet asemakaava-alueet Toivolan ja Selkänmäen alueella sekä Pellilän eteläisellä teollisuusalueella viemäroidään tonttimyynnin mukaan. Toivolan alueen viemäri ulotetaan myös Nimeläntielle, joka ei kuulu asemakaava-alueeseen.

4.3.2 Kirkonkulma

Kirkonkulman alue sijaitsee haja-asutusalueella keskustaajaman länsipuolella. Alue on suunniteltu viemäroitäväksi vuosien 2017–2018 aikana paineviemärijärjestelmällä. Alueella on noin 30 kiinteistöä.

4.3.3 Särkilammi

Särkilammin alue sijaitsee Valtatie 2 varressa lähellä Forssan rajaa. Alue on suunniteltu viemäroitäväksi vuosien 2021–2023 aikana paineviemärijärjestelmällä. Alueella on noin 20 kiinteistöä. Toiminta-alueen rajauksesta on jätetty pois vanhan Nokan sairaalan kiinteistöt, jotka on jo viemäroity Forssaan. Särkilammin alueen viemäroinnillä saavutetaan myös pohja- ja pintaveden suojelullisia tavoitteita.

4.3.4 Vaulammi ja Haapaniemi

Vaulammin ja Haapaniemen alueet on tarkoitus viemäroidä niin, että ensin viemäritäisiin Vaulammin alue vuosien 2024–2027 aikana ja sen jälkeen Haapaniemen alue vuosien 2027–2030 aikana. Alueiden raja kulkisi Haapajoessa. Alue kuuluu varsinkin Vaulammin osalta taajama-alueeseen. Asianmukainen viemärointi on tärkeää näin tiheästi asutulla alueella. Haapaniemen alue on lisäksi pohjavesialuetta. Vaulammin alueella on noin 110 kiinteistöä ja Haapaniemen alueella noin 35 kiinteistöä.

4.3.5 Rehtijärvi

Rehtijärven alue on suunniteltu viemäroitäväksi vuosien 2027–2030 aikana. Alueen viemäroinnillä saavutetaan pintaveden suojelullisia tavoitteita. Alue kuuluu vähäisiltä osin

myös pohjavesialueeseen. Alueella on noin 35 kiinteistöä, joista suuri osa on vapaa-ajan asuntoja. Rehtijärven alueelle on vuonna 1985 tehty ranta-asemakaava. Kunnan kaavoituskatsauksen mukaisesti alueella on tarvetta tarkistaa asemakaavan maankäyttöä, rakennusoikeuksia, vesi- ja viemärintijärjestelyjä sekä virkistyskäyttöä. Samalla tarkastellaan mahdollisuutta laajentaa kaava-aluetta tai laatia osalle alueesta asemakaava.

5. Toiminta-alueen ulkopuolelle jäävät alueet

Vesihuoltolaitoksella ei vesihuoltolain mukaan ole velvoitteita toiminta-alueensa ulkopuolisten alueiden vesihuollon järjestämiseen. Vastuu kiinteistön vesihuollosta on tällöin kiinteistön omistajalla tai haltijalla. Vesihuoltolaitos voi kuitenkin tarjota vesihuollon palveluita myös toiminta-alueen ulkopuolella.

Vesihuollon ennakoivat toiminta-alueet on suunniteltu vuoteen 2030 asti suuntaa-antavine aikatauluineen. Aiemmin laadituissa vesihuollon kehittämissuunnitelmissa ja viemäroinnin tarvealueissa on esitetty myös Lamminkylän, Rajaharjun, Jänhijoen, Latovainion, Kiipun, Peltosuon ja Luukkalan alueiden viemärointiä. Osasta alueista on laadittu myös tarkempi viemärointisuunnitelma. Nämä alueet ovat edelleen viemäroinnin kehittämisalueita Jokioisilla, mutta toiminta-alueen laajentamista lähivuosina kyseisille alueille ei tällä hetkellä ole suunnitteilla.